

都筑区 南部 水と緑の散策マップ

平成22年3月改訂



月出松公園のミズキとイヌザクラ



A-1 長福寺

MAP お-3

港北ニュータウンの開発とともに「久松山・長福寺」の墓地の整備と建物の建て替えが行われ、墓苑の中心にはこの大事業を記念して「聖観音菩薩」が建立された。観音像の台石には、335体余りの仏像が彫り込まれている。



A-2 真照寺

MAP お-4

周辺には自然が多く残り、山門をくぐると、右手に大王松、左手に名木古木指定のハクモクレン、サルスベリが迎えてくれる。境内には、「大なる田舎」折本をこよなく愛した佐藤葱之助の詩碑や大野林火、中戸川朝人の句碑が趣を添える。



A-3 早苗地蔵

MAP お-4

真照寺を出て真照寺橋を渡り、南側に折れると右手の小高いところに早苗地蔵が見える。彼岸には、苦勞して村に水を引いた先人の供養が今も行われている。地蔵立像に寛文11(1671)年と刻銘された「念仏講同行中」は、念仏供養塔としてはもっとも早いもの。



A-4 淡島神社

MAP お-4

折本町の由緒ある神社で、本社は和歌山県にあると言われる。女の神様を祀っており、特に、江戸末期から明治初期に栄えた。3月3日の大祭には、品川の芸者衆などが列をなして参拝し、針供養、村芝居、縁日で賑わったという。



A-5 杉山神社

MAP か-4

日本武尊、八坂、稻荷神社も祀られ、当地の鎮守神祭も行う。境内には大熊公民館、子ども遊園地がある。桜の老木が10本ほどあり春には花見で賑わい、また、楠の大木もある。



A-6 川向しものや公園

MAP か-5

平成8年6月に、鶴見川左岸の川向下水ポンプ場の上に造られた約6,000㎡の公園。子供用遊具のある公園部分と、2面のテニスコートがある。南と西に開けた眺望は素晴らしい。気持ちがいい。



A-7 江川せせらぎ緑道

MAP え-お-5

全長：4,630m(中流部連絡暗きよ：1,350m)。都筑区再生センターで処理した水が流れ、オイカワやドジョウなどが生息する。また、桜やカキツバタが数多く植えられ、春には見事な花を咲かせる。地元の住民と企業が水辺愛護会を結成し、緑道の草刈りや清掃、チューリップの植栽を行っている。



A-8 鶴見川サイクリングロード

MAP う-え-お-6

都筑区川向町の第三京浜の下から、青葉区鉄町の常盤橋まで、鶴見川左岸に造られた全長約11.8kmのコース。川沿いの自然を楽しみながらのサイクリングだけでなく、散策コースとしてもおすすめ。



ウォーキングのメリット

全身の筋力がつき、内臓脂肪が燃えやすくなります。また、血液のめぐりも良くなり、様々な効果が現れます。

- 姿勢がよくなり、スタイルがよく見える
- メタボリックシンドローム予防に効果あり
(内臓脂肪、血糖値、血圧、
コレステロール値、中性脂肪が改善)
- ぐっすり眠れて、毎日元気に過ごせる
- 転倒しにくくなる
- 骨が丈夫になる



コース案内

A^ア川と緑の散策コース

鶴見川や江川せせらぎ緑道など、水辺や緑道を散策しながら、豊かな自然を満喫できる散策コースです。

B^ビふるさとのみち散策コース

のどかな田園や落ち着いた集落など、どこか懐かしい昔の風景が残る散策コースです。

C^シ川和の歴史散策コース

明治時代には都筑郡役所が置かれるなど、都筑の中心であった川和の歴史に触れることができる散策コースです。

D^{ディ}パノラマと寺社の散策コース

由緒ある神社仏閣を数多く巡り、途中の高台からは眺望も楽しむことができる散策コースです。



マップ作成の経緯

都筑区役所では、自治会・町内会の会長や緑道愛護会会長、市民活動グループのメンバー、公募による区民の方など計34名で「つづき 水と緑の検討委員会」(テーマごとに3つの部会に分かれて活動)を平成15年7月に発足し、都筑区の貴重な地域資源をより魅力あるものにするための検討を重ねてきました。平成16年4月からは「つづき 水と緑の魅力アップ推進委員会」に移行し、その中の「南部地域の環境整備部会」において、都筑区誕生10周年を記念して、これまであまり広く知られていなかった南部地域の魅力をもっと広く皆さんに知ってもらい足を運んでいただきたいという思いから、このマップを作成することになりました。
(「つづき 水と緑の魅力アップ推進委員会」は平成19年3月末で活動を終了しました。)

都筑区南部 水と緑の散策マップ

横浜市都筑区役所政推進課 平成22年3月発行

〒224-0032 横浜市都筑区茅ヶ崎中央32-1

TEL 045 (948) 2225 FAX 045 (948) 2399

E-mail tz-plan@city.yokohama.jp

URL: <http://www.city.yokohama.jp/me/tsuzuki/kusel/mizumidori/Index.html>

編集 / 「つづき 水と緑の魅力アップ推進委員会 (南部地域の環境整備部会)」

写真撮影協力 / 都筑写真倶楽部 制作 / (株) 昭文社

B^ビふるさとのみち散策コース

約4.9km / 約8.0km

都筑ふれあいの丘駅

670 m

B-1 星谷浅間神社

540 m

B-2 東方公園

1000 m

B-3 八所神社・八所谷戸公園

130 m

B-4 坊方道

570 m

B-5 浄念寺川せせらぎ緑道

2000 m

鴨居駅

仲町台駅

1600 m

B-1 源東院

800 m

B-0 あじさい緑道

250 m

B-1 JA横浜きた総合センター

1650 m

B-2 天満宮

420 m

B-1 龍雲寺

200 m

B-A 都筑スポーツセンター

※距離は目安です。

B-1 星谷浅間神社

MAP 3-3

環境事業局都筑工場の南側に位置し、池辺農業専用地区の小山の上にある。晴れた日には、ベイブリッジやランドマークタワーなどが、標高65mの頂上から展望できる。毎年6月1日の浅間祭りにはお囃子も出て賑わう。



B-2 東方公園

MAP 3-3

池辺農業専用地区と東方農業専用地区に挟まれた、大小のグラウンドとアスレチック遊具のある公園。グラウンドの周りを桜の木が取り囲み、春には見事な桜のトンネルができる。



B-3 八所神社・八所谷戸公園

MAP 3-4

桜の大木に囲まれた神社は開基不明。また、御神体を見ると不幸を招くとの伝説により、いまだ見た者はいないという。毎月1日と15日には、講中で太鼓を打ち鳴らし祈願している。隣接する八所谷戸公園にはアスレチック遊具が整備されている。



B-4 坊方道

MAP 3-4

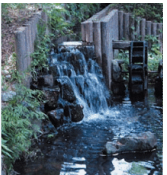
念仏寺のある住宅地を起点に、池辺保育園・都田幼稚園までは「坊方道(ぼうがたみち)」と呼ばれ、昔の景観をほぼそのままとどめている。昼なお暗い切り通しや、尾根伝いの農地、竹林の小径などはどこか鎌倉に似た風情がある。



B-5 浄念寺川せせらぎ緑道

MAP 3-5

池辺保育園・都田幼稚園から、浄念寺会館前を通って、梅田橋交差点までの約800mの水辺を持つ緑道。特に、浄念寺会館の北側300mは竹林が多く、自然を満喫できる。



B-1 源東院

MAP 3-4

深山を思わせる趣のある参道と石段を昇って山門をくぐると、そこには繊細に手入れされた美しい庭がある。深い森のような環境に草花が咲き誇り、なかでもアカガシやサルズベリは見事である。また、桜の季節もすばらしい。



B-0 あじさい緑道

MAP 3-3

東方町の源東院裏から中原街道に至る大熊川沿い約600mの斜面に数千本のあじさいが植えられ、初夏には色とりどりの花々が咲き競う。花のシーズンには多くの人々が訪れ、のどかな田園風景を楽しむ姿が見られる。



B-1 JA横浜きた総合センター

MAP 3-3

農業専用地区と港北ニュータウンの接点に位置するJA横浜の北部方面の総合センター。敷地内にある総合ショップ「メルカート」には、四季折々の新鮮な農産物、植木、草花等が並ぶ。近くには、周囲を桜の木に囲まれたJA横浜の多目的広場もある。



B-2 天満宮

MAP 3-4

学問の神様菅原道真公が祀られ、受験シーズンには多くの人が祈願に訪れる。例祭は9月25日。境内には紅梅・白梅の木約250本の他に、中国の珍しい縁梅が植えられ、咲き誇る梅が訪れる人々に早春の息吹を届けてくれる。梅まつりは2月最終日曜日。



B-1 龍雲寺

MAP 3-4

樹齢400年を超える菩提樹など樹木が多く、木漏れ日が心地よい。4月から5月にかけて、手入れの行き届いた庭には花が咲き乱れる。観音堂、鐘楼もある。



B-A 都筑スポーツセンター

MAP 3-4

3つの体育室では、バスケットボール、バレーボール、卓球やバドミントンなどが楽しめる。トレーニング室には指導員がいて、目的にあったトレーニングができるほか、会議やミーティングに利用できる研修室もある。



C コース 川和の歴史散策コース

約8.5km

都筑ふれあいの丘駅

1150 m

川和町駅

580 m

C-1 かりん公園

400 m

C-6 妙蓮寺

150 m

C-2 川和富士公園

1100 m

C-7 熊井太郎忠基の碑

540 m

C-3 八幡神社

660 m

C-8 貝の坂旧街道

2000 m

C-4 川和の宿町

670 m

C-9 佐江戸公園

1170 m

C-5 瑞雲寺

70 m

鴨居駅

※距離は目安です。

C-1 かりん公園

MAP い-2

鴨池公園、うしがやと公園から緑道でつながり、樹木に恵まれ緑陰が多い。子どもの遊具・水場等が整備され、地域の交流の場として親しまれており、地域行事の広場としても使用されている。ここから緑道で、川和富士公園、都田公園に続いている。



C-2 川和富士公園

MAP い-3

現在のタヤけ橋近くに、万延元(1860)年から27年をかけて明治20(1887)年に完成した富士塚。港北ニュータウン事業で、現在地に再築された。晴れた日には、標高74mの頂上から富士山、ベイブリッジ、ランドマークタワー、さらに東京都庁と360度の展望が広がる。



C-3 八幡神社

MAP あ-3

貞観17(875)年武蔵国正六位河輪神に従五位を授けられたと言われており、川和町の氏神として祀られている。長い参道の桜の老木、境内の100本近い桜は見事で、広い境内には川和富士公園の移転時に浅間大神が合祀された。



C-4 川和の宿町

MAP あ-3・4

日野往還(中原街道と大山街道の接続道)に面し、谷本川沿いに約350mに及び川和宿が営まれていた。現在も沿道に「わたや」「こうや」「とうふや」「かじや」「いとや」「かさや」「いしや」「なべや」「さかなや」等の屋号で呼ばれる家がある。



C-5 瑞雲寺

MAP い-3

簡素に落ち着いた禅宗らしい寺で、「筆塚」「鷹塚」「鷹が戻らないのでこの薬師如来に祈願したところ、たちまち手元に戻った豊験に帰依して鷹塚薬師如来として祀る。



C-6 妙蓮寺

MAP い-4

区内唯一の日蓮宗寺院。日蓮の孫弟子・朗慶が開山して660年余になる名刹。元文年間(1736年頃)全てが焼失したが、現本堂は寛政5(1793)年に再建された。境内には古木が多く、春の桜、秋のイチョウの黄葉は見事である。裏山から富士・丹沢が良く見える。



C-7 熊井太郎忠基の碑

MAP い-4

妙蓮寺墓地の最上段に忠基の大きな石碑(「城根山妙蓮寺発祥之地」とも記されている)があり、館があったと言われている。「風土記稿」平家物語や源平盛衰記によれば、一の谷の合戦で義経に従い活躍し、その後も義経の奥州落ちに従ったと言われている。



C-8 貝の坂旧街道

MAP い-5

中原街道と大山街道に挟まれた日野往還に川和行政府が置かれ、明治29(1896)年に貝の坂が改修されるまでは、能見堂から中山恒三郎、旧中山浩二郎邸の前に出る約200mの山越え道であった。佐江戸側には峠の茶屋もあったと言われ、字名にも名残があり、またその井戸跡もある。



C-9 佐江戸公園

MAP い-6

鶴見川サイクリングロード脇にあり、江川せせらぎ緑道からも近い。園内にはメタセコイア、ポプラが緑陰を作り、春の桜は美しい。少年野球、グラウンドゴルフ、ソフトボールで賑わい、子どもの遊具施設も整っている。



散策マナー集

ヨコハマはG30

都筑区南部に残る自然や寺社は、そこに住む人、そこを訪れる人みんなの貴重な財産です。

- ① ゴミは必ず持ち帰りましょう
- ② 歩きながらタバコを吸うのはやめましょう
- ③ 草花や生き物をとるのはやめましょう
- ④ 住宅街や寺社では静かに歩きましょう
- ⑤ トイレを使うときは、次に使う人への思いやりを忘れずに



花暦

※()の中はコースを示します。

春	2月	ウメ	天清宮 (B)
	3月	ハクモクレン	真照寺 (A)
	4月	サクラ	長福寺、淡島神社、大熊町杉山神社 (A) 江川せせらぎ緑道 (A) JA多目的広場、東方公園、八所神社 (B) 川和富士公園、八幡神社、妙蓮寺 (C) 佐江戸町杉山神社、佐江戸公園 (C) 源東院 (B)
	4~5月	カキツバタ チューリップ	江川せせらぎ緑道 (A)
	5月	ツツジ	「石橋」バス停付近 (C)
	5月	シバザクラ	折本農業専用地区 (D)
夏	6月	アジサイ	あじさい緑道 (B)
	7~8月	サルスベリ	真照寺 (A) 源東院 (B)、福聚院 (D)
秋	9月	ハギ	真照寺 (A)
冬	11月	キク展	佐江戸町杉山神社 (C)



●ウメ



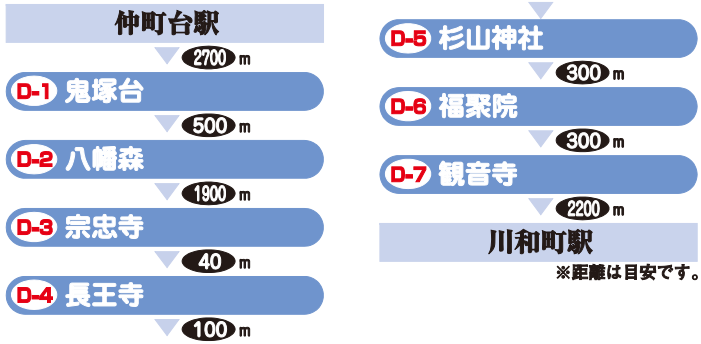
●サルスベリ



●ハギ

Dコース パノラマと寺社の散策コース

約8.0km



D-1 鬼塚台

MAP ㉔-4

360度展望できる標高50mの高台の畑地で、爽やかな風が心地よい。秋から冬にかけての雪を頂いた富士山、大山、丹沢連峰の山並みの眺望や、第三京浜港北インターチェンジ、横浜国際総合競技場などの新横浜方面を望む夜景は見事である。

D-2 八幡森

MAP ㉔-4

東方町の龍雲寺南側にある、旧家の大きな石の擁壁と見事な竹垣が50mくらい続く小道がある。また、東西の小道にはよく手入れの行き届いた生垣、竹林、植栽があり、小鳥のさえずりも聞かれ、京都を感じさせる雰囲気がある。

- ### 1日1万歩ウォーキングのススメ
- 1日家の中で過ごしても、3,000~4,000歩は歩いています。あと、6,000~7,000歩をいかに歩かかがポイントです。
- いつもはライフスタイルウォーキング**
- 自転車より歩いてみる
 - バス・電車なら1つ前の停留所や駅で降りる
 - 少し遠いお店まで買い物に行く
 - 入口からいちばん遠い駐車場に駐車する
 - エレベーターやエスカレーターに頼らず階段を使う
- ときにはロングウォーキング**
- マップ片手に魅力資源をめぐる
 - 名所、景勝地などを探訪する
 - 緑道や公園など自然の中を歩く

D-3 宗忠寺

MAP ㉔-5

徳川初代将軍家康の家来、小笠原宗忠により建立。俗に殿様寺と言われ、池辺富士から葛ヶ谷公園あたりまでが寺領であったという。弁財天、お稲荷さまを祀る。

D-4 長王寺

MAP ㉔-4

以前は鶴見川沿いの池辺町川内にあったが焼失し、この地に遷座する。境内の樹齢約700年の大イチョウは乳柱が下がり、「乳出しイチョウ」として地域の人々から親しまれている。

D-5 杉山神社

MAP ㉔-4

境内に八坂神社、鹿島社、愛宕祠、稲荷社が祀られ、杉、ケヤキ等の大樹が茂る。9月20日の大祭は、みこしも出て盛大に行われている。

D-6 福聚院

MAP ㉔-4

天文23(1554)年に開創以来2度焼失している。武相不動尊10番札所。樹齢340年以上の大イチョウの木や都筑区一と言われるサルスベリの木をはじめ、手入れの行き届いた樹木の豊かな寺。200年を超えるしだれ梅は2月中旬が見頃。

D-7 観音寺

MAP ㉔-5

武相不動尊11番札所。参道は緑の回廊のようである。市の名木古木に指定されているイチョウやアカガシが見事。境内は一年中花が絶えない。毎月18日に観音祭、28日に不動祭を行っている。

ウォーキング後に乾杯！

ウォーキングでいい汗をかくと、ビールがおいしい！でも、ちょっと待って。1万歩ウォークで消費するエネルギーは約300kcal。これはビール大ジョッキ1杯に相当します。いい汗かいたら、「お茶でかんぱーい！」

趣のある小道

1 原谷戸

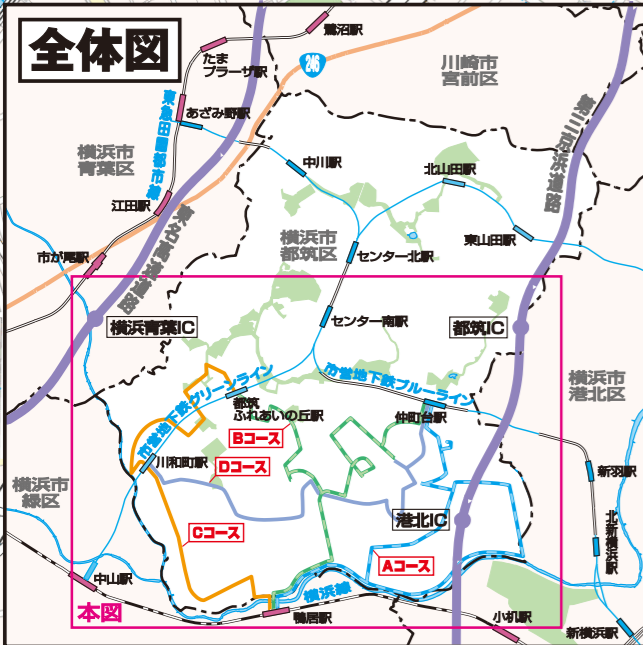
MAP ㉔-4

東方町の龍雲寺近くにあつて、カシ、ケヤキの大木、竹林、よく手入れされた生垣・庭園等があり、のどかな田園風景に小鳥のさえずりが聞かれ、落ち着いた集落の面影を残す。東方農業専用地区内で営農する農家が点在し、昔の姿を彷彿させる。

2 谷戸坂

MAP ㉔-4

東方町の表から裏に通じる道で、急な上り坂にさしかかるとあたり一面が竹林に覆われて薄暗い。日中でもとても静かで、鳥の鳴き声、竹をゆらす風の音が聞こえ、一瞬神秘的な気分になる。



凡例	
あお	Aコース
みどり	Bコース
オレンジ	Cコース
うすむらさき	Dコース
	歩行者専用道路
	案内サイン
	紹介資源(裏面)
	観音様
	眺望
	手洗・水場
	トイレ

都筑区南部 水と緑の散策マップ

この地図の作成に当たっては、国土院院長の承認を得て、院発行の1万分の1地形図を使用した。(承認番号 平2(製図)第34-D038388号)

